

ქ. ფოთში ახალი ღრმაწყლოვანი მრავალფუნქციური თანამედროვე
ნავსადგურის მშენებლობის და ექსპლუატაციის პროექტი



დაზვერვითი არქეოლოგიური კვლევის ანგარიში

მომზადებულია: ზურაბ გიორგაძეს მიერ,
არქეოლოგი

თბილისი
2020

შინაარსი

1. საერთაშორისო ნორმატიული აქტები -----	3
2. კვლევის მიზანი და საპროექტო ტერიტორია.....	4
3. რეგიონის მოკლე ისტორიულ-არქეოლოგიური კონტექსტი -----	5
4. ქ. ფოთისა და მისი შემოგარენის არქეოლოგიური პოტენციალი (სამეცნიერო ლიტერატურის მიხედვით) -----	9
5. დასკვნა -----	17
6. გამოყენებული ლიტერატურა -----	18
7. ფოტომასალა -----	20

1. ნორმატიული აქტები

საქართველოს ტერიტორიაზე კულტურული მემკვიდრეობის საკითხები რეგულირდება შედეგი ეროვნული და საერთაშორისო ნორმატიული აქტების მეშვეობით:

1. საქართველოს კონსტიტუცია (1995);
2. საქართველოს კანონი „კულტურული მემკვიდრეობის შესახებ“ (2007);
3. საქართველოს მთავრობის დადგენილება N 57 – „მშენებლობის ნებართვის გაცემის წესისა და სანებართვო პირობების შესახებ“ (2009);
4. „არქეოლოგიური მემკვიდრეობის დაცვის ევროპული კონვენცია“ (განახლებული). ლა'ვალეტა, 1992 წლის 16 იანვარი / საქართველოსთვის ძალაშია 2000 წლის 23 თებერვლიდან/;
5. „ევროპის არქიტექტურული მემკვიდრეობის დაცვის კონვენცია“. გრანადა, 1985 წლის 3 ოქტომბერი /საქართველოსთვის ძალაშია 2000 წლის 23 თებერვლიდან/;
6. მსოფლიო ბანკის სამოქმედო სახელმძღვანელო „OP 4.11 – ფიზიკური კულტურული რესურსები“.

აღნიშნული (განხორციელებული) კვლევის საფუძველს წარმოადგენდა „კულტურული მემკვიდრეობის შესახებ“ საქართველოს კანონის მე-14 მუხლი: „მსხვილმასშტაბიანი მიწის სამუშაოების განხორციელების აუცილებელი პირობები“, რომლის თანახმადაც:

1. საქართველოს მთელ ტერიტორიაზე კარიერის დამუშავებაზე და სასარგებლო წიაღისეულის მოპოვების, ასევე საქართველოს კანონმდებლობით დადგენილი განსაკუთრებული მნიშვნელობის ობიექტის მშენებლობის შესახებ გადაწყვეტილებას იღებს საქართველოს კანონმდებლობით განსაზღვრული ორგანო სამინისტროს დადებითი დასკვნის საფუძველზე.
2. ამ მუხლის პირველი პუნქტით განსაზღვრული სამინისტროს დასკვნის საფუძველია შესაბამისი ტერიტორიის არქეოლოგიური კვლევა, რომლის ჩატარებას უზრუნველყოფს მიწის სამუშაოების განხორციელებით დაინტერესებული პირი“.

იმის დასადასტურებლად, რომ არქეოლოგიურ ან კულტურულ ფასეულობებზე პროექტს არა აქვს ზემოქმედება ტარდება ე.წ. მეორე ეტაპის კვლევები, რაც ითვალისწინებს საპროექტო ტერიტორიის მცირე ზომის თხრილების (შურფების) საშუალებით შემოწმებას.

აღნიშნული (განხორციელებული) კვლევის საფუძველს წარმოადგენდა „კულტურული მემკვიდრეობის შესახებ“ საქართველოს კანონის მე-3 მუხლის „ვ“, „დ“ და „ზ“ პუნქტები:

მუხლი 3. კანონში გამოყენებული ტერმინები:

- ვ) დაფარვითი ინვენტარიზაცია – კულტურული მემკვიდრეობის უძრავი ობიექტების გამოვლენის, ამ ობიექტებისა და მათი გარემოს შესახებ ინფორმაციის მოძიების მიზნით განხორციელებულ ღონისძიებათა ერთობლიობა;
- დ) არქეოლოგიური დაზვერვა – არქეოლოგიური ობიექტის არსებობის, მისი სტრატиграფიისა და ქრონოლოგიის ვიზუალურად ან სასინჯი თხრილებით განსაზღვრა;
- ბ) ძეგლის დაზვერვა – ძეგლის შესახებ ინფორმაციის მიღების მიზნით, შესაბამისი მეთოდოლოგიით, მასში ფიზიკური ჩარევით ან ვიზუალური შესწავლის საშუალებით განხორციელებული საქმიანობა.

2. კვლევის მიზანი და საპროექტო ტერიტორია

2020 წლის 25-26 მაისს, ექსპერტის მიერ მოხდა მონახულება ქ. ფოთის საზღვაო ნავსადგურისა და ასევე, მის ჩრდილოეთით მდებარე ტერიტორიის - ფოთის ნავსადგურიდან ფოთის თავისუფალ ინდუსტრიულ ზონამდე მოქცეული მონაკვეთი (საკადასტრო კოდი 04.01.01.654, ტერიტორიის ფართობი 85 ჰა).

დაზვერვის მიზანს წარმოადგენდა გულდასმით შემოწმებულიყო საპროექტო ტერიტორია, არსებობდა თუ არა მასზე კულტურული მემკვიდრეობის ნიშნის მქონე რაიმე ობიექტი და რამდენად იქონიებდა მათზე გავლენას დაგეგმილი სამუშაოები. ყოველივე ამის ვარაუდის საფუძველს წარმოადგენდა ის სამეცნიერო ნაშრომები, რომელიც ქ. ფოთის, როგორც ისტორიული კოლხეთის ერთ-ერთი უმნიშვნელოვანესი პუნქტის მდიდარ ისტორიულ და არქეოლოგიურ მასალებს მოიცავს.

საპროექტო არეალი მოიცავს ქ. ფოთის ჩრდილოეთით მდებარე ნაკვეთს (საკადასტრო კოდი 04.01.01.654, დანიშნულება - არასასოფლო-სამეურნეო, მესაკუთრე - სს „კორპორაცია ფოთის საზღვაო ნავსადგური“, ფართობი - 850966 კვ/მ). [სურ. N17]

მთლიანი ტერიტორია დაახლ. 2.1 კმ სიგრძისა და 0.5 კმ სიგანის, ჩრდილო-დასავლეთიდან სამხრეთ-აღმოსავლეთით დამხრობილ, მართკუთხედის ფორმის ვაკე, სანახევროდ დაჭაობებულ, ზღვისპირა, ქვიშნარ ადგილს წარმოადგენს. იმის გამო, რომ მიწის ნაკვეთის მართკუთხა ფორმას სამხრეთ-აღმოსავლეთ კუთხე „მოჭრილი“ აქვს, მართკუთხედი პირობითად ხუთი გარე წერტილით დავაფიქსირეთ (წერტილების GPS კოორდინატები: 1). 718175.00 m E, 4672866.00 m N; 2). 718633.00 m E, 4673135.00 m N; 3). 719505.00 m E, 4671354.00 m N; 4). 719397.00 m E, 4671062.00 m N; 5). 719045.00 m E, 4670981.00 m N. დასავლეთიდან მიწის ნაკვეთს შავი ზღვა ესაზღვრება, ჩრდილოეთიდან და აღმოსავლეთიდან - ანალოგიური ჭაობიანი ნიადაგი, ხოლო სამხრეთით - ფოთის ნავსადგური, ათეულობით სხვადასხვა შენობა-ნაგებობებით, მოასფალტებული ქუჩებით, ნავმისადგომებითა და მთელი

ინფრასტრუქტურით. შესაბამისად, უკვე განაშენიანებულ ტერიტორიაზე ზედაპირული არქეოლოგიური კვლევით რაიმეს გამოვლენა შეუძლებელია. [სურ. N18]

ჩრდილოეთ მხრიდან (ფოთის თავისუფალი ინდუსტრიული ზონიდან) მიწის ნაკვეთს, უერთდება სამანქანო გზა, რომელიც ნაკვეთის შუაში შედის და უკვე არსებულ, კონტეინერებისა და ავტომანქანების სადგომს უერთდება. ასევე ჩრდილოეთ მხრიდან, საპროექტო ტერიტორიაზე ნახევარკალის ფორმით, დაახლ. 1.5 კმ სიგრძის სარკინიგზო გზა უნდა შეუერთდეს, რომლის საწყისი წერტილიც საპროექტო ტერიტორიის ჩრდილო-აღმოსავლეთ კუთხიდან, ჩრდილო-აღმოსავლეთით 1.1 კმ მანძილითაა დაშორებული (წერტილის GPS კოორდინატები: 719285.64 m E, 4674134.66 m N). უნდა აღინიშნოს, რომ საპროექტო ტერიტორიის გარკვეული ნაწილის მსგავსად, ეს ხაზიც მთლიანად დაჭაობებულ ზოლზე გადის და დღეის მდგომარეობით, იქ გავლა, პრაქტიკულად შეუძლებელია. [სურ. N18]

საპროექტო ტერიტორიის ჩრდილოეთ ნაწილში, რამდენიმე ათეულ ადგილას, ერთმანეთისგან 2-დან 10 მეტრამდე დაშორებით, გეოლოგების მიერ გაჭრილია მცირე ზომის მართკუთხა ორმოები (სიგრძე 140-დან 170-მდე სმ, სიგანე 50-დან 70-მდე სმ, სიღრმე 30-დან 60-მდე. მათი უმრავლესობა ქვიშით, ჭაობის მცენარეებითა და წყლით არის სანახევროდ ამოვსებული. შედარებით მშრალად დარჩენილი შურფების დათვალიერებისას კი გამოჩნდა, რომ მათი ჭრილის სტრატეგრაფია ერთგვაროვანია და მხოლოდ ქვიშით არის წარმოდგენილი. ზემოხსენებული ყველა შურფი, ნაკვეთის შუაში გამავალი სამანქანო გზის მიმდებარედ და დასავლეთით ექცევა. ცხადია, მათი გავრცელების არეალი რუკაზე არის დატანილი (I. 718629.00 m E, 4672187.00 m N; II. 718675.00 m E, 4672045.00 m N; III. 718783.00 m E, 4672334.00 m N; IV. 718705.00 m E, 4672486.00 m N; V. 718472.00 m E, 4672757.00 m N). [სურ. N63-80]

ტერიტორია, შესაძლებლობის ფარგლებში, ყოველმხრივ დაისერა და გულდასმით იქნა დათვალიერებული. წარმოდგენილ რუკაზე დამტრიხულია დაჭაობებული ტერიტორია, რომელთა გავლაც პრაქტიკულად, შეუძლებელი გამოდგა. არაბული რიცხვებით აღნიშულია საპროექტო ტერიტორიის კუთხეები, ხოლო რომაული რიცხვებით - გეოლოგების მიერ დაშურფული ადგილები. GPS კოორდინატები დატანილია აეროფოტოზე. [სურ. N18]

წინამდებარე კვლევის ფარგლებში ჩატარდა მხოლოდ სახმელეთო კვლევა. წყლის ქვეშ მოქცეული ტერიტორიის დაზვერვა არ განხორციელებულა, ვინაიდან: 1. არ ყოფილა მსგავსი დაკვეთა, რადგანაც მოწოდებულ საკადასტრო რუკაზე დასაზვერი (შესასწავლი) ტერიტორია არ მდებარეობდა ხმელეთს გარეთ (წყალში); 2. შესაბამის არქეოლოგიურ კვლევას სჭირდება ჰიდროარქეოლოგი, სპეციალური აღჭურვილობით.

3. რეგიონის მოკლე ისტორიულ-არქეოლოგიური კონტექსტი

ფოთი - ქალაქი და მუნიციპალიტეტი საქართველოში, სამეგრელოს და ზემო სვანეთის მხარეში, ისტორიული კოლხეთის ტერიტორიაზე. მდებარეობს შავ ზღვის ნაპირზე, მდ. რიონის შესართავთან. წარმოადგენს საპორტო ქალაქს, ფოთისა და ხობის ეპარქიის ცენტრს.

ქალაქს დასავლეთით ესაზღვრება შავი ზღვა, ჩრდილოეთით - ხობის რაიონი და მდ. რიონი,

სამხრეთ-აღმოსავლეთით - მდ. კაპარჭინა და პალიასტომის ტბა. ფოთისთვის დამახასიათებელია ვაკე რელიეფი. ქალაქი ზღვის დონიდან საშუალოდ 0.8-3 მეტრ სიმაღლეზე მდებარეობს. დაბალი ჰიფსომეტრიული დონე და ნიადაგ-გრუნტის წყლის სიახლოვე ზედაპირთან, დაჭაობების პროცესს განაპირობებს, ამიტომაც გარკვეული ტერიტორიების ხელოვნურად ამაღლება ხდება. ხელოვნურადაა ამაღლებული 9 აპრილის ხეივანი და რიონის ხიდთან კოლხეთის დაბლობის ცენტრალური ნაწილი. ქალაქის მწვანე საფარს ძირითადად ქალაქის ცენტრალური პარკი, მალთაყვის ტყე-პარკი, გამწვანების ზოლები, სკვერებისა და ქუჩების გამწვანებები წარმოადგენს.

კოლხეთი ან კოლხა (ძვ. ბერძნ. Κολχίς, ბერძ. Κολχίδα, ლაზ. კოლხა. ძველი ქართული წყაროების მიხედვით, ეგრისი.) - ძველი ქართული სამეფო და რეგიონი კავკასიაში, მნიშვნელოვანი როლის შემსრულებელი ქართველი ერის ეთნიკურ და კულტურულ ფორმირებაში. კოლხეთის სამეფომ, როგორც ადრეულმა ქართულმა სახელმწიფომ, მნიშვნელოვანი წვლილი შეიტანა შუა საუკუნეების ქართული სახელმწიფოებრიობის განვითარებაში იბერია-ქართლის სამეფოში გაერთიანების შემდეგ. ამჟამად, ძირითადად დასავლეთ საქართველოს ნაწილი, რომელიც ბერძნულ მითოლოგიაში აიეტის და მედეას სამშობლო და არგონავტების ექსპედიციის ადგილად ითვლება, ასევე მოიხსენიება ამაზონების ერთ-ერთ სამკვიდროდ. ძველი არეალი, წარმოდგენილი დასავლეთ საქართველოს ადრეკლასობრივ სახელმწიფოებრივ გაერთიანებად, ჩამოყალიბდა სამეგრელოს, იმერეთის, გურიის, აჭარის, სვანეთის, რაჭის, აფხაზეთის და თანამედროვე თურქეთის ტერიტორიების - რიზეს, ტრაპიზონის და ართვინის პროვინციებში მოსახლე ტომების მზარდი კონსოლიდაციის შედეგად. [ბერძნიშვილი მ., „ქალაქ ფაზისის ისტორიისათვის“, საქართველოს მეცნიერებათა აკადემია, ივანე ჯავახიშვილის სახელობის ისტორიის, არქეოლოგიისა და ეთნოგრაფიის ინსტიტუტი, თბ., „მეცნიერება“, 1969; ბერძნიშვილი მ., „ქ. ფაზისის ლოკალიზაციისათვის“, თსუ შრომები, ტ. XXIII, 1941; გამყრელიძე გ., „კოლხეთი კულტურულ-ისტორიული ნარკვევები“, ივანე ჯავახიშვილის სახელობის თბილისის სახელმწიფო უნივერსიტეტი, კლასიკური ფილოლოგიის, ბიზანტინისტიკისა და ნეოგრეცისტიკის ინსტიტუტი, გამომცემლობა „ლოგოსი“, თბ., 2002; გამყრელიძე გ., „ფოთი-ფასისის ტოპოარქეოლოგიისათვის“, საქართველოს მეცნიერებათა აკადემიის არქეოლოგიური კვლევის ცენტრის გამოცემა, თბ., 1998; გამყრელიძე გ., „ქ. ფასისის ადგილმდებარეობის და დეფინიციის საკითხისათვის“, საქართველოს მეცნიერებათა აკადემიის არქეოლოგიური კვლევის ცენტრის კრებული „ძიებანი“, 10, თბ., 2003; Dubois de Montpereux, „Voyage autour du Caucase“, paris, 1839].

კლასიკური ავტორების თანახმად, კოლხეთს სამხრეთ-დასავლეთით ესაზღვრებოდა პონტო, დასავლეთით პონტოს (შავი) ზღვა მდინარე კორაქსამდე (მდ. ბზიფი), ჩრდილოეთით დიდი კავკასიონის მთაგრეხილი, რომლის იქით სარმატია მდებარეობდა, აღმოსავლეთით იბერია და მცირე კავკასიის მთაგრეხილი, ხოლო სამხრეთით - სომხეთი. სტრაბონის მიხედვით, კოლხეთი იწყებოდა ტრაპიზონიდან; პტოლემოსიეს მიხედვით კი პონტოს ზღვა მდინარე ფაზისამდე (მდ. რიონი) ადიოდა. პიტეუსი (პიტეუნტი, ბიჭვინტა) იყო კოლხების ბოლო ქალაქი ჩრდილოეთში. [ყაუხჩიშვილი თ., „ბერძენი მწერლების ცნობები საქართველოს შესახებ“, I, თბ., 1967ა; ყაუხჩიშვილი თ., „ბერძენი მწერლების ცნობები საქართველოს შესახებ“, II, თბ., 1969ა; „ქართლის ცხოვრების ტოპოარქეოლოგიური ლექსიკონი“, გ.

გამყრელიძე, დ. მინდორაშვილი, ზ. ბრაგვაძე, მ. კვაჭაძე და სხვ., საქართველოს ეროვნული მუზეუმი, არქეოლოგიის ცენტრი. პირველი გამოცემა; თბ., „ბაკურ სულაკაურის გამომცემლობა“, 2013; Kacharava D., „The town of Phasis as described in Graeco-Roman and Byzantine sources“, თბ., 1991].

სახელწოდება კოლხეთი პირველად მოხსენიებულია ესქილეს და პინდაროსის მიერ. უფრო ადრეული მწერლები მას მოიხსენიებენ აიას სახელით, მითური მეფე აიეტის სამფლობელოდ. მაგალითად, ჰომეროსის (ძვ. წ. IX–VIII სს.) „ოდისეა“ წარმოადგენს უძველეს ბერძნულ წყაროს, სადაც მოხსენიებულია კოლხეთის პირვანდელი სახელწოდება „აია“ და რომელშიც აირეკლა ჰომეროსამდელი წარმოდგენა ბერძნებისა კოლხეთზე. ჰომეროსმა არ იცის სახელი კოლხეთი, მაგრამ მის მაგივრად ახსენებს „აიას“.

კოლხეთი, როგორც ისტორიულ-გეოგრაფიული მხარე, ტერმინის ფართო გაგებით მოიცავს მთელ დასავლეთ ამიერკავკასიას.

კოლხეთის მთელ ტერიტორიაზე აღმოჩენილი და დაფიქსირებულია სხვადასხვა პერიოდისა და ტიპის არქეოლოგიური ძეგლი. კვლევის შედეგად დადგენილია, რომ ადამიანს აქ ცხოვრება ჯერ კიდევ ქვის ხანაში დაუწყია, გამოვლენილია ამ პერიოდის მძლავრი კულტურული ფენების შემცველი მრავალი მღვიმური სადგომი.

ყველაზე უფრო თვალსაჩინოდ კოლხურ კულტურას გამოარჩევს ბრინჯაოსა და რკინის ნაწარმი, ესაა მრავალფეროვანი საომარი ცულები, სატევრები, ისრისა და შუბის პირები, ფარები, მახვილები, ცხენის აღკაზმულობის ნაწილები და სხვ. სამეურნეო იარაღი: თოხები, წალდეები, სახნისები, ნამგლები, დანები სეგმენტისებრი იარაღი, სიტულის ტიპის ჭურჭლები და სხვ. სამკაული: აბზინდები, ბალთები, საკინძები, მშვილდსაკინძები, სამაჯურები, სარტყლები, საკისრე რგოლები, სხვადასხვა მასალისგან დამზადებული მძივები. ნაკეთობანი ხშირად შემკულია ცხოველთა (ძაღლი, ირემი, ცხენი, გველი, მელა და სხვ.) გრავირებული გამოსახულებებით და ასტრალურ-სიმბოლური ნიშნებით (ვარსკვლავი, მთვარე, მზე). ლითონის ნივთების მნიშვნელოვანი ნაწილი განძების სახითაა აღმოჩენილი მთელი კოლხეთის ტერიტორიაზე. [გამყრელიძე გ., „კოლხეთი კულტურულ-ისტორიული ნარკვევები“, ივანე ჯავახიშვილის სახელობის თბილისის სახელმწიფო უნივერსიტეტი, კლასიკური ფილოლოგიის, ბიზანტინისტიკისა და ნეოგრეცისტიკის ინსტიტუტი, გამომცემლობა „ლოგოსი“, თბ., 2002; გამყრელიძე გ., „წყალქვეშა არქეოლოგიური ექსპედიციის კვლევა-ძიება ქ. ფოთის მიდამოებში“, საქართველოს მეცნიერებათა აკადემიის „მაცნე“, სერია, 2, თბ., 1987; ინაძე მ., „აღმოსავლეთ შავი ზღვისპირეთის ბერძნული კოლონიზაცია“, თბ., 1982; ლორთქიფანიძე ო., „ძველი ქართული ცივილიზაციის სათავეებთან“, თსუ, საქ. მეცნ. აკად., არქეოლ. კვლევის ცენტრი., თბ., 2002; პაპუაშვილი რ., „შავი ზღვის პალეორეჟიმი და მისი გავლენა კოლხეთის დაბლობის დასახლებებზე (ძვ. წ. III-I ათასწლეულებში)“, თბ., „მწიგნობარი“, 2014].

კოლხეთის მოსახლეობის სოციალურ-ეკონომიკური განვითარების რთული და ხანგრძლივი პროცესი ძვ. წ. VI საუკუნეში დასრულდა ძლიერი სახელმწიფოებრივი ერთეულის, კოლხეთის სამეფოს შექმნით. ძვ.წ. V საუკუნის ბერძენი ისტორიკოსი ჰეროდოტე მას ახლო აღმოსავლეთის დიდი მონარქიების მიდიისა და აქემენიდური ირანის გვერდით იხსენიებს.

სასაქონლო ხელოსნობის წარმოებისა და გარე სამყაროსთან სავაჭრო-ეკონომიკურ ურთიერთობათა განვითარების შედეგად, მეცნიერთა აზრით, კოლხეთის ტერიტორიაზე სავარაუდოდ ძვ. წ. VI საუკუნიდან ყალიბდება საქალაქო ტიპის მსხვილი ცენტრები: ქუთაისი, ფაზისი, დიოსკურია, ვანი, გიენოსი (ოჩამჩირე), ეშერა, საირხე და სხვ.

უახლესი არქეოლოგიური აღმოჩენების საფუძველზე მკვლევარები ამტკიცებენ, რომ ძვ.წ. VI-II საუკუნეებში კოლხეთის ზოგიერთ საქალაქო ცენტრში (ვანი, საირხე, ფიჭვნარი) არსებობდა პროფესიონალ იუველირ-ხელოსანთა ძლიერი სკოლა, სადაც ურთულესი ტექნიკური ხერხებით (კვერვა-ჭედვა, რჩილვა, გავარსი, ტვიფრვა და სხვა) საუკუნეების მანძილზე იქმნებოდა მხატვრული ოქრომჭედლობის უბრწყინვალესი ნიმუშები - საყურეები, ბალთები, დიადემები, სასაფეთქლეები, გულსაკიდები, ბეჭდები, მძივები და მრავალი სხვ. [მიქელაძე თ., „არქეოლოგიური კვლევა-ძიება რიონის ქვემო წელზე (მასალები ძველი ფასისის ისტორიისათვის)“, კოლხეთის არქეოლოგიური ექსპედიციის შრომები, I, საქართველოს სსრ მეცნიერებათა აკადემია, ივანე ჯავახიშვილის სახელობის ისტორიის, არქეოლოგიისა და ეთნოგრაფიის ინსტიტუტი, თბ., „მეცნიერება“, 1978; პაპუაშვილი რ., ჯანელიძე, „გეოგრაფიულ-არქეოლოგიური ფაქტების ინტერპრეტაცია ქ. ფაზისის მდებარეობასთან დაკავშირებით“, ჟურნალი „მეცნიერება და ტექნოლოგიები“, N1-3, თბ., 2014; Licheli V., „Geoarchaeology of Phasis (Georgia)“, *Méditerranée*, 126-2016; Дундуа Г., „Нумизматика античной Грузии“, Тб., 1987].

ფოთის ნავსადგური - საქართველოს პირველი ნავსადგური შავ ზღვაზე, მდ. რიონის შესართავთან. შენდებოდა 1889-1905 წლებში ნიკო ნიკოლაძის ინიციატივითა და ხელმძღვანელობით. ნავსადგური არსებობას ფოთის საპორტო ქალაქად გამოცხადებიდან იწყებს. ფოთის ნავსადგური ერთ-ერთ მთავარ კვანძს წარმოადგენს ტრასეკასა და სატრანზიტო დერეფნისათვის, რომელიც მოკლე გზით აკავშირებს ევროპას კავკასიისა და ცენტრალური აზიის ქვეყნებს. თავისი გეოგრაფიული და ეკონომიკური თვალსაზრისით ის ძალიან ხელსაყრელ ადგილას მდებარეობს.

ფოთის ნავსადგური განლაგებულია ქალაქის ჩრდილოეთ-დასავლეთ ნაწილში, მდ. რიონის დელტაში ჩრდილოეთ ტოტსა და უძველესი მდინარის ადგილს შორის, ნაწილობრივ ნაბადის და კუნძულის მიკრორაიონების ტერიტორიაზე. ნავსადგური განლაგებულია 49 ჰა ფართობზე.

რიონის შესართავთან ნავსადგურის მშენებლობის აუცილებლობაზე, ჯერ კიდევ XIX საუკუნის დასაწყისში ამახვილებდნენ ყურადღებას. 1804 წელს კი ფოთის პორტის მშენებლობის შესახებ საუბარი ოფიციალურად დაიწყო. 1828-1829 წლებში სპეციალისტები რიონის შესართავთან არსებული მიდამოების გამოკვლევას შეუდგნენ. სამხედრო ინჟინერმა ჩადაევმა, შემდეგ კი გენერალ-მაიორმა პოტიემ შეადგინეს ფოთის ნავსადგურისა და შავიდან კასპიის ზღვამდე სამდინარო მიმოსვლის პირველი პროექტები, ხოლო 1860-იან წლებში საფუძველი ჩაეყარა ნავსადგურის მშენებლობის საქმეს სამხედრო ინჟინრის ნიკოლოზ შავროვის პროექტით. 1858 წელს ფოთი სანავსადგურო ქალაქად გამოცხადდა და სწორედ ამ დროიდან იწყება გარკვეული სამუშაოები ნავსადგურისა და შიდა აუზის შესაქმნელად. სამუშაოებს მაშინდელი სამხედრო სამინისტრო აწარმოებდა.

1889 წელს ფოთის ნავსადგურის მშენებლობის ახალი ეტაპი იწყება. პროექტი სამხედრო სამინისტროდან გზათა მიმოსვლის სამინისტროს განკარგულებაში გადავიდა. ამავე წლის ოქტომბერში პოლკოვნიკმა მეიერმა ფოთის ნავსადგურის გადაკეთებისა და გაფართოების ახალი, გაშლილი პროექტი წარადგინა, ხოლო მოგვიანებით ნავსადგურის მოწყობის განსხვავებული გეგმა კომერციული ნავსადგურების მომწყობი კომისიის უფროსმა ინჟინერმა, პროფესორმა ნ. ვოზნესენსკიმ შეიმუშავა. სწორედ ვოზნესენსკისეული პროექტის ხორცშესხმასა და პრაქტიკულად განხორციელებას შეუდგა ფოთის ქალაქის თავი ნიკო ნიკოლაძე.

1899 წელს მისი ძალისხმევით აღნიშნული პროექტი საბოლოოდ დამტკიცდა და დაიწყო მშენებლობა. ასევე ნ. ნიკოლაძის ინიციატივითა და უშუალო მონაწილეობით 1901 წელს დაიწყო ნავსადგურის ძირითადი ნაგებობების მშენებლობა, რომელიც 1905 წელს დასრულდა. თუმცა, ნ. ნიკოლაძის დროიდან მოყოლებული ნავსადგურის რეკონსტრუქცია დღემდე გრძელდება.

4. ფაზისის შესახებ არსებული წერილობითი წყაროები და ქ. ფოთისა და მისი შემოგარენის არქეოლოგიური პოტენციალი (სამეცნიერო ლიტერატურის მიხედვით)

მეცნიერებაში ფართოდ გავრცელებული აზრით, დღევანდელი ფოთის ტერიტორიაზე მდებარეობდა დასავლეთ საქართველოს ტერიტორიაზე მდებარე კოლხეთის (ეგრისის) ერთ-ერთი უძველესი ქალაქი ფაზისი და დღევანდელი ქალაქი ფოთი ამ ანტიკური ქალაქის მემკვიდრედ ითვლება. ქალაქის მიმდებარე ტერიტორიებზე აღმოჩენილია გვიან ბრინჯაოსა და ადრე რკინის ხანის ნამოსახლარები. დღევანდელი ფოთის ტერიტორიაზე აღმოჩენილ არქეოლოგიურ მასალათაგან ყველაზე ადრეული არტეფაქტები (პალიასტომის ტბის დასავლეთ ნაწილში, ადგილ ნატეხებთან აღმოჩენილი ჭურჭელი) ძვ.წ. IV საუკუნით თარიღდება. ისტორიულ წყაროებში ფოთი პირველად VIII საუკუნეში იხსენიება. XVI ს. მიწურულს ფოთი ოსმალებმა დაიპყრეს. მომდევნო საუკუნეებში ქალაქი პერიოდულად ხან რუსეთის დაქვემდებარების ქვეშ იყო, ხან ოსმალეთის. ფოთის გამოცოცხლება, რეკონსტრუქცია და კეთილმოწყობა გამოჩენილი ქართველი საზოგადო მოღვაწისა და პუბლიცისტის - ნიკო ნიკოლაძის სახელს უკავშირდება. სწორედ ნიკო ნიკოლაძის პროექტით განხორციელდა ფოთის დაგეგმარების შემუშავება. დღესდღეობით ფოთი ქართული ეკონომიკის ერთ-ერთი ფუნდამენტალური რეგიონია. ქალაქის საზღვაო ნავსადგური შავი ზღვის აუზის ერთ-ერთ უდიდეს ნავსადგურს წარმოადგენს. ქალაქში ფუნქციონირებს სპორტულ-ტურისტული ბაზები, კულტურულ-საგანმანათლებლო დაწესებულებები, ბიბლიოთეკები, კოლხური კულტურის მუზეუმი, ფოლკლორის ცენტრი და ა.შ. ფოთი ძალიან ლამაზი ზღვისპირა ქალაქია XIX-XX საუკუნეების არქიტექტურით, საინტერესო ისტორიებითა და მითებით.

ქ. ფასისი, შემდგომში ფოთი, ევროპა-აზიის საზღვაო-სამდინარო-სახმელეთო სატრანზიტო მაგისტრალის მთავარი პუნქტი იყო. ძირითადად, ქ. ფასისის საშუალებით უცხოეთში გადიოდა ოქრო, რკინა, საამშენებლო ხე, სელი, სელის ზეთი, თაფლი, ღვინო და სხვ. ფასისის სახელით არის ევროპულ ენებში ხოხობი (სამეცნიერო ლიტერატურაში, ჩვეულებრივ ხოხობს Phasianus colchicus ეწოდება, ხოლო მწვანე ხოხობს - Phasianus versicolor), რომელიც, გადმოცემის თანახმად, აგრეთვე დიდი რაოდენობით გაჰყავდათ ქალაქის სანახებიდან.

ელინისტურ და რომაულ ხანაში კიდევ უფრო გაიზარდა ფასისის, როგორც სატრანზიტო-სავაჭრო ქალაქის მნიშვნელობა. ძვ. წ. 66 წ. ფასისთან შეხვდნენ ერთმანეთს იბერიიდან გადმოსული პომპეუსი და რომაელების სამხედრო-საზღვაო ძალების ხელმძღვანელი სერვილიუსი, რომლის ფლოტიც ზღვიდან კეტავდა და აკონტროლებდა ქალაქს.

აღმოსავლეთ შავიზღვისპირეთში რომაელების გავლენის გაძლიერების შემდეგ ფასისში ჩადგა რომაული სამხედრო გარნიზონი. სწორედ ამ გარნიზონის სამხედრო-საფორტიფიკაციო მზადყოფნას ფასისში აღწერდა 134 წ. იმპერატორ ადრიანეს ინსპექტორი ფლავიუს არიანე. ამ მხრივ საყურადღებოა სოფ. ციხისძირში (ქობულეთის მუნიციპალიტეტი) აღმოჩენილი ლათინურდამდიანი თიხის ფილა, რომელიც ფასისში განლაგებული სამხედრო ნაწილის სახელოსნოში დამზადებული უნდა იყოს. ფილაზე წარწერაა: „VEXFA“, „vexilatio fasiana“ (არტეფაქტი ინახება სიმონ ჯანაშიას სახელობის საქართველოს ეროვნულ მუზეუმში).

ციხესიმაგრე ფასისი იმპერატორ კონსტანტინე I-ის ადმინისტრაციული მოღვაწეობისას იხსენიება. IV ს-ში ფასისში უმაღლესი რიტორიკული სკოლა არსებობდა. IV ს-თვის ფასისი ლაზიკის (ახალი კოლხური სამეფოს) შემადგენლობაში შედიოდა.

542-562 წწ. ბიზანტია-ირანის ომის დროს ერთ-ერთი გადამწყვეტი ბრძოლა მოხდა ფასისთან, რომელშიაც ბიზანტია-ლაზიკის გაერთიანებულმა ჯარმა დაამარცხა ირანელები. VI-VIII სს-ში ფასისში იყო კონსტანტინეპოლზე დაქვემდებარებული საეპისკოპოსო. ფასისელ ეპისკოპოს თეოდორეს ხელმოწერა შემორჩენილია 553 წ. მსოფლიო საეკლესიო კრების გადაწყვეტილებაზე. ერთ-ერთი ფასისელი ეპისკოპოსი კვიროსი დაწინაურებულ იქნა ალექსანდრიის პატრიარქად. შემდგომში ფასისში რეზიდენცია ჰქონდა ლაზიკის მიტროპოლიტს, რომელსაც სამი საეპისკოპოსო ექვემდებარებოდა. X ს-დან ფასისის მიტროპოლიტი საქართველოს ავტოკეფალური ეკლესიის მცხეთის კათოლიკოსს დაექვემდებარა.

XIV-XV სს-ში ფასისში მდებარეობდა გენუის სავაჭრო ფაქტორია. 1578 წ. ფოთი დაიპყრეს ოსმალებმა და თავიანთ ერთ-ერთ სამხედრო ფორპოსტად აქციეს. 1640 წ. დასავლეთ საქართველოს სათავადოების გაერთიანებულმა სამხედრო რაზმებმა დაიბრუნეს ქ. ფოთი. 1723 წ. ქალაქი ისევ დაიპყრეს ოსმალებმა. 1809 წ. თავად ნიკო დადიანის ხელმძღვანელობით ფოთი ისევ დაიბრუნეს ქართველებმა. 1828 წ. ფოთი გადავიდა რუსების ხელში და დაექვემდებარა ქუთაისის საგუბერნატოროს. 1872 წ. ფოთში გაიყვანეს რკინიგზა. 1878 წ. რუსეთ-თურქეთის ომის დროს ქალაქი კიდევ ერთხელ დაინგრა.

1894 წ. ფოთის მერად აირჩიეს ცნობილი საზოგადო მოღვაწე ნიკო ნიკოლაძე. მისი პროექტით დაიგეგმა დღევანდელი ფოთი; აიგო სამოქალაქო და სახელმწიფო შენობები, ხიდები, სასტუმროები, საავადმყოფოები, ეკლესია; მოხდა საზღვაო პორტის რეკონსტრუქცია-გაფართოება. ფოთი იქცა შავი ზღვის ერთ-ერთ მნიშვნელოვან სატრანზიტო ნავსადგურად.

ფოთი, ქალაქი, ნავსაყუდელი, ციხე. მდებარეობს მდ. რიონის შესართავთან (დელტაში), შავი ზღვის ნაპირზე, ტბა პალიასტომის ჩრდილო-დასავლეთ მხარეს, დღევანდელი ქ. ფოთის ადგილზე. ვახუშტი ბაგრატიონი ფოთის შესახებ გადმოგვცემს: „...სადაცა ერთვის რიონი ზღვას, აქა არს ფოთი...“; „ხოლო რიონის თუალზედ სამხრეთის კიდესა ზედა, არს ფოთის ციხე ... ნავსადგურობისათვის“; „კუალად ფოთის სამხრეთით, ზღვის კიდეზე, არს ტბა

პალიასტომისა დიდი. ამ ტბიდან შესდის ზღუას მდინარე ამისივე. აქიდან შემოვლენან ნავნი და დგებიან ტბასა შინა განსუენებისათვის“; „ამას იტყვიან ნაქალაქევს და შემდგომად მოცულსა წყლისაგან. კუალად ამ ტბისა და ჯუმათის მთის სამხრით დის მდინარე სუფსეი...“.

დღევანდელ ფოთთან და მის შემოგარენში ლოკალიზდება ანტიკურ წერილობით წყაროებში მოხსენიებული ძვ. წ. VI ს-ის ქალაქი ფასისი-ფაზისი. ბერძნული წერილობითი წყაროების ტოპონიმ ფასისს, ქართველური ენების საფუძველზე მიღებულ ფოთის სახელწოდებად მიიჩნევენ - ფოთ-ფათ-ფას. ამ მოსაზრებას გარკვეულწილად ზურგს უმაგრებს ფოთის ტერიტორიაზე ტბა პალიასტომში აღმოჩენილი გრაფიტო (ფი, ომეგა - Φα), რომელიც არქეოლოგიური კვლევის შედეგად გამოვლენილ VI ს-ის ამფორაზე დადასტურდა და იშიფრება - „ფასისში ვიყიდე“.

ქ. ფასისი იხსენიება უამრავ წერილობით წყაროში, რომელთა დიაპაზონი ძალზედ ფართოა და ძვ. წ. VII ს-დან მოყოლებული (ჯერ ბერძენი და, მოგვიანებით ასევე რომაელი ავტორები) ვიდრე XIX ს-ის შუა ხანებამდე, როცა ფრანგმა მოგზაურმა და მკვლევარმა დიუბუა დე მონპერემ თავისი თვალთ იხილა ქ. ფოთი და ანტიკურ წყაროებში მოხსენიებულ ფასისთან გააიგივა.

ფასისის შესახებ უძველესი წერილობითი ცნობა შემონახულია ძვ.წ. VII ს. პირველი ნახევრის ძეგლში, - ჰესიოდეს „თეოგონიაში, კოლხეთი კი პოეტ ევმელოს კორინთელის მიერ, რომელიც ძვ.წ. VIII ს. მეორე ნახევრის ავტორადაა მიჩნეული.

ფასისი იხსენიება ასევე ძვ. წ. IV ს-ის ავტორის, - ფსევდოსკილას კარიანდელის პერიპლუსში - „აზია“. უმნიშვნელოვანესი ცნობა ქ. ფასისის ადგილმდებარეობის შესახებ დაცულია ძვ. წ. I და ახ. წ. I სს. მიჯნის ავტორის სტრაბონის „გეოგრაფიაში“: „ფასისზე მდებარეობს მისი მოსახელე ქალაქი, კოლხთა სავაჭრო ადგილი, გარშემორტყმული მდინარით (რიონი), ტბითა (პალიასტომი) და ზღვით“. აღწერილობა ზედმიწევნით ესადაგება დღევანდელი ქ. ფოთის მდებარეობას.

საყურადღებოა აგრეთვე ქ. ფასისის თვითმხილველის, II ს-ის ავტორის, ფლავიუს არიანეს საინსპექციო აღწერაში „პერიპლუსი შავი ზღვის გარშემო“ ცნობა: „ფასისში რომ შედიხარ, მარცხნივ აღმართულია ქალღმერთ ფასიანეს ქანდაკება...“; „თვით ციხესიმაგრე, რომელშიც თავსდება ოთხასი რჩეული მეომარი, მე მეჩვენა მეტად მიუდგომლად ადგილის ბუნების მიხედვით, უშიშროების თვალსაზრისით მეტად მოხერხებულ ადგილზე მოთავსებულად აქ მომსვლელთათვის. ორმაგი თხრილი ერტყმის კედელს, ორივე ფართოა, წინათ კედელი თიხისა იყო და ხის კოშკები იდგა მასზე, მაგრამ ახლა კედელი და კოშკები გამომწვარი აგურისგანაა გაკეთებული. საძირკველი მისი მყარია, ზედ სამხედრო მანქანებია დადგმული. ერთი სიტყვით, ყოველმხრივ იმდაგვარადაა მოწყობილი, რომ ვერავინ მიუახლოვდეს და რომ ალყის საფრთხე არ მოელოდეს ციხის დამცველთ. ხოლო, რადგან ნავსადგური უშიშარი თავშესაფარი უნდა ყოფილიყო ხომალდთათვის, აგრეთვე ციხის გარშემო მდებარე სხვა ადგილებიც, რომლებიც დასახლებულია სამსახურიდან გადამდგარი სამხედრო პირებით და ვაჭრებით“.

ქ. ფასისიდანაა გატანილი ყუბანში ე. წ. ზუბოვის ყორღანში აღმოჩენილი ძვ. წ. V ს-ით დათარიღებული ვერცხლის ფიალა, რომელზეც ბერძნულის იონიურ დიალექტზე

შესრულებული წარწერაა. მასში ნახსენებია ქ. ფასისში მდებარე აპოლონის ტაძარი, რომელსაც ეკუთვნოდა ეს ფიალა.

რაც შეეხება ძველადმოსავლურ წყაროებს, მათთვის სახელწოდება „ფასისი“ უცნობი დარჩა, ხოლო კოლხეთს, როგორც მძლავრ სახელმწიფოს, მხოლოდ ერთი ძველადმოსავლური წყარო იცნობს - ურარტური წარწერა მეფე სარდური II-ისა (764-735 წწ.).

მიუხედავად იმისა, რომ ძველი ფასისის ადგილმდებარეობა ანტიკური წერილობითი წყაროების მიხედვით ზოგადად განსაზღვრულია (სტრაბონი, არიანე), დღეისათვის მეცნიერების წინაშე ისევ დგას მისი ზუსტი ლოკალიზების პრობლემა, რადგან ქალაქი არქეოლოგიურად არ არის დადასტურებული.

გარკვეული გეოლოგიური და გეომოფოლოგიური მოვლენების გამო, სანაპირო ზოლმა რამდენჯერმე შეიცვალა ადგილი და კონფიგურაცია. ეს ცნობილი პრობლემაა, რადგან ძველი შესართავის ზუსტად მიკვლევა ნიშნავს ძველი ფაზისის მიკვლევას, რასაც ათეულობით წლის მანძილზე უშედეგოდ ცდილობდა მეცნიერთა არაერთი თაობა. მიზეზი ამ სირთულეებისა არის განსაკუთრებული გეომორფოლოგიური სიტუაცია, რომელიც შეიქმნა ერთი მხრივ, ზღვის ტრანსგრესიისა და რეგრესიის, ხოლო მეორეს მხრივ, თვით მდინარე რიონის (ფაზისის) მუდმივი მიგრაციის (კალაპოტის ცვლის) გამო. თუ იმასაც გავითვალისწინებთ, რომ მდინარე რიონის ყოველწლიური ჩამონატანი ზღვაში შეადგენდა 7-10 მილიონ ტონა ინერტულ მასას, საკითხის სირთულე კიდევ უფრო ნათელი ხდება.

სამეცნიერო პუბლიკაციების დიდი რაოდენობა მოწმობს სხვადასხვა თაობის მეცნიერთა დიდ ინტერესს ფაზისის ლოკალიზაციის პრობლემის მოგვარების მცდელობაში. ყველა აღწერილი (შემოთავაზებული) ადგილმდებარეობიდან, დღევანდელი ქ. ფოთი გვევლინება ძირითად საორიენტაციო წერტილად. საერთო ჯამში, დღეისათვის არსებობს ფასისის ლოკალიზაციის 12 განსხვავებული მოსაზრება (გ. გამყრელიძის დაკვირვებით), რომელთაგან უმეტესობა ანტიკურ ქალაქს დღევანდელ ქალაქ ფოთთან ან მის მიდამოებთან აკავშირებს:

1. დიუბუა დე მონპერე - რომაული ფაზისი მდებარეობდა სოფ. ჭალადიდსა და ქ. ფოთს შორის, კერძოდ კი ამ უკანასკნელის სამხრეთით (დღევანდელი აეროპორტის ტერიტორიაზე). აქ მან აღმოაჩინა ციხესიმაგრის ნანგრევები და არიანეს მიერ აღწერილ ფაზისად მიიჩნია;
2. ფ. ბრუნი - ქ. ფაზისი მდებარეობდა პალიასტომის ტბის სამხრეთ-აღმოსავლეთ ნაწილში;
3. ნ. შაფრანოვი - ფაზისი მდებარეობდა პალიასტომის ტბის სამხრეთით, მდ. სუფსის შენაკადთან;
4. ლ. ელნიცკი - ფაზისი მდებარეობდა მდ. რიონის მარცხენა ნაპირზე, დაახლოებით დღევანდელი საზღვაო ნავსადგურის მიდამოებში;
5. მ. ბერძნიშვილი - ფაზისი მდებარეობდა მდ. რიონის მარცხენა ნაპირზე, პატარა ფოთის მახლობლად. არიანის დროინდელი ფაზისთან დაკავშირებით, იგი დიუბუა დე მონპერეს მოსაზრებას ეთანხმება;
6. ბ. კუფტინი - არიანის დროინდელი ფაზისი მდებარეობდა მდ. ფიჩორის მიმდებარედ, პალიასტომის ტბის ნაპირებზე;
7. ნ. ხოშტარია - ბერძნული და რომაულ-ბიზანტიური პერიოდების ფაზისი მდებარეობდა დღევანდელი ფოთის მიდამოში;

8. ნ. ლომოური ეთანხმება დიუბუა დე მონპერეს, მაგრამ მიაჩნია, რომ ეს არის არა არიანეს (ახ.წ. II ს.) დროინდელი, არამედ აგათიას მიერ მოხსენიებული ფაზისი (ახ.წ. VI ს.);
9. გ. გრიგოლიას აზრით, ფაზისი უნდა მოიძებნოს პალიასტომის ტბის აღმოსავლეთ მხარეს, სადაც მდ. ფიჩორი ჩაედინება ტბაში;
10. ჭ. ჯანელიძე - ქ. ფაზისი მდებარეობდა მდ. რიონის გასწვრივ, ზღვიდან 6 კმ დაშორებით, პატარა ფოთისა და სოფ. ჭალადიდის მიმდებარე ტერიტორიაზე;
11. ოთ. ლორთქიფანიძე და თ. მიქელაძე წერილობითი და არქეოლოგიური მონაცემების შეჯერების შედეგად მივიდნენ იმ დასკვნამდე, რომ „ფასისის სახელით ცნობილი სხვადასხვა ეპოქის ქალაქები უნდა ვიკვლიოთ იმ არქეოლოგიური ძეგლების შესწავლის გზით, რომლებიც განლაგებულია მდ. რიონის შესართავის აუზში, ქვემო-ჭალადიდის და ზღვის სანაპიროზე გრიგოლეთ-ყულევს შორის მოქცეულ ტერიტორიაზე“;
12. გ. გამყრელიძის მოსაზრებით, III-VII სს. ფაზისია „ნატეხების“ ნამოსახლარი, რომელიც მდებარეობს ფოთის სამხრეთ ნაწილში, პალიასტომის ტბის დასავლეთ დასავლეთ მონაკვეთში, მალთაყვის ზღვასთან შეერთების ადგილიდან 1,5 კმ-ზე, ტბაში. ის თვლის, რომ ლოკალური გეომორფოლოგიური ცვლილებების გამო, მდ. რიონის, ფიჩორისა და სუფსას შორის მდებარე მონაკვეთში ფასისის ნაწილი ხშირად ხვდებოდა წყალში (ან ტორფიან ჭაობში). ამიტომ, ქალაქი მოცემული მონაკვეთის ფარგლებში, სხვადასხვა ეპოქაში სხვადასხვა ადგილზე ინაცვლებდა.

ფოთი-ფასისისა და მისი მიდამოების არქეოლოგიურ კვლევას კარგა ხნის ისტორია აქვს. ჯერ კიდევ 1834 წ. ფრედერიკ დიუბუა დე მონპერემ ფოთის აღმოსავლეთით (დღევანდელი აეროდრომის ტერიტორიაზე), ადგილ „ნაჯიხურთან“, ციხესიმაგრის ნაშთები აღმოაჩინა, რომელიც არიანეს დროინდელ ფასისად მიიჩნია. მან ამ ციხის ნახაზიც დაგვიტოვა.

1953 წ. ნ. ხოშტარიამ მცირე არქეოლოგიური დაზვერვები ჩაატარა ქ. ფოთის მიდამოებში.

1961-1965 წწ. ივანე ჯავახიშვილის სახელობის ისტორიის არქეოლოგიისა და ეთნოგრაფიის ინსტიტუტის ფოთის არქეოლოგიური ექსპედიცია (ხელმძღ. თ. მიქელაძე, ოთ. ლორთქიფანიძე) იკვლევდა ქ. ფოთის შემოგარენს; არქეოლოგიურთან ერთად ჩატარდა გეოლოგიური ბურღვებიც.

1969 წ. ამავე ინსტიტუტის დასავლეთ საქართველოს სამიეზო-არქეოლოგიურმა ექსპედიციამ დაზვერვები აწარმოა ადგილ „ნაჯიხურის“ ახლოს (ხელმძღ. გ. გრიგოლია).

1971 წ-დან ფასისის არქეოლოგიის საკითხებს იკვლევს ივანე ჯავახიშვილის სახელობის ისტორიის არქეოლოგიისა და ეთნოგრაფიის ინსტიტუტის კოლხეთის არქეოლოგიური ექსპედიცია (ხელმძღ. თ. მიქელაძე), რომელიც 1977 წ-დან არქეოლოგიური კვლევის ცენტრის ეგიდით მუშაობს.

1985 წ-დან ფოთში კვლევა-ძიებას აწარმოებდა საქართველოს მეცნიერებათა აკადემიის არქეოლოგიური კვლევის ცენტრის შავიზღვისპირეთის ჰიდროარქეოლოგიური ექსპედიცია (ხელმძღ. გ. გამყრელიძე), რომელმაც ტბა პალიასტომში III-VII სს-ის ნამოსახლარის ნაშთებს მიაკვლია.

დღევანდელი ფოთის ტერიტორიაზე ყველაზე ძველი არქეოლოგიური მონაცემი ადგილ „ნატეხებთან“ პალიასტომის ტბის ჩრდილო-დასავლეთ ნაწილში თიხა-ტორფიან ფენებში დადასტურდა. აქ აღმოჩნდა ძვ. წ. IV ს-ის შავლაკიანი ჭურჭლის პროფილირებული ქუსლი და ძვ. წ. III ს-ის როდოსული ამფორის ძირი.

ქ. ფოთის მიდამოებში (ზუსტი ტოპოგრაფია უცნობია) აღმოჩნდა ძვ. წ. V ს-ის კოლხური თეთრის 2 დიდრაქმა და რამდენიმე სხვა უფრო მცირე ნომინალი (ინახება სიმონ ჯანაშიას სახელობის საქართველოს ეროვნულ მუზეუმში).

ქ. ფოთში იმერეთის (ყოფილი პირველი მაისის წ.) და კავკასიის ქუჩების გადაკვეთაზე გეოლოგიური ბურღვის შედეგად 6 მ-მდე სიღრმეზე აღმოჩნდა სინოპურის მსგავსი ძვ. წ. II-I სს-ის კერამიკის ნაშთები.

ფოთის შემოგარენში რამდენიმე მნიშვნელოვანი არქეოლოგიური ობიექტია გამოვლენილი და შესწავლილი. მათ შორის, ყველაზე ადრეული სამოსახლოს კვალი აღმოჩნდა სოფ. ქვემო ჭალადიდში, მდ. რიონის მარჯვენა მხარეს (1,5 კმ-ზე ჩრდილოეთით), ადგილ „ზურგაზე“. ბორცვის ფართობია დაახლ. 1800 კვ/მ; სიმაღლე ზღვის დონიდან - 5,04 მ. ბორცვის შუა და ქვედა ფენა განისაზღვრა გვიან ბრინჯაოს ხანის ადრეული ეტაპით. ეს ფენები ძირითადად წარმოდგენილია კერამიკით. აქვე აღმოჩნდა ოვალური ფორმის ქვის ხელსაფქვავი, კონუსისებრი კვირისტავი, ნამგლის კაჟის ჩასართავები.

განსაკუთრებული მნიშვნელობისაა სოფ. საქორქიოს აღმოსავლეთ ნაწილში გათხრილი, „სიმაგრის“ სახელწოდებით ცნობილი არქეოლოგიური ძეგლი, მდ. რიონის მარცხენა ნაპირზე, ზღვიდან დაახლოებით 13 კმ-ზე. ბორცვ „სიმაგრის“ არქეოლოგიური მასალა ძვ. წ. VI-V სს-ით თარიღდება. „სიმაგრის“ ბორცვზე დადასტურებული შენობები ნაგებია ძელების ჯარგვალური წყობით.

„სიმაგრის“ ნამოსახლარებზე აღმოჩნდა ძვ. წ. VI-V სს-ის მრავალფეროვანი კერამიკა. აღსანიშნავია, რომ ადგილობრივი დიდად სჭარბობს უცხოურ არქეოლოგიურ მასალას. აღმოჩენილი ადგილობრივი, კოლხური კერამიკა ყველა ფენაში ტიპოლოგიურად ერთნაირია. კერამიკა ტიპიურია ძვ.წ. VI-V სს. კოლხეთისათვის და ცნობილია ე. წ. კოლხური კერამიკის სახელით. უცხოური კერამიკიდან აღსანიშნავია ამფორების - ქიოსური, ლესბოსური, სამოსური; სუფრის ჭურჭელი წარმოდგენილია იონური კერამიკით - ჯამების, ჭრაქების და კილიკების ფრაგმენტები; შავლაკიანი და შავფიგურული ატიკური ჭურჭელი - კილიკების, ჯამების ნატეხები.

მდ. რიონის მარცხენა ტერასის გაყოლებით ზღვიდან დაახლოებით 9-12 კმ-ზე, აღმოჩნდა და შესწავლილია ძვ. წ. V-IV სს. ძელურ-ბათქაშიანი ნაგებობების ნაშთები. არქეოლოგიური მასალა წარმოდგენილია იმავე პერიოდის კოლხური და იმპორტული კერამიკით.

ელინისტური ხანის არქეოლოგიური მასალა აღმოჩნდა „სიმაგრის“ ნამოსახლარის სამხრეთით დაახლოებით 1 კმ-ზე.

ქ. ფოთის საქალაქო სანერგის ნაკვეთზე, რომელიც ფოთის აეროპორტის ჩრდილო-აღმოსავლეთით არის, აღმოჩნდა ადრეული შუა საუკუნეების 2 წელშეზნექილი

ადგილობრივი ამფორა. აქვე დადასტურდა ოთხკუთხა დიაგონალურად ურთიერთმკვეთი 2 ღარიანი აგური. არქეოლოგიური მასალა ადრეულ შუა საუკუნეებს განეკუთვნება.

„სიმაგრის“ ბორცვის ჩრდილო-აღმოსავლეთით, დაახლოებით 300 მ-ზე, მდ. რიონის მარცხენა ნაპირზე აღმოჩნდა სამაროვნის ნაშთები (ძვლოვანი მასალა). აქვე დადასტურდა ქვით, აგურითა და კირხსნარით აგებული შენობის ნაშთები. აღმოჩნდა ურთიერთმკვეთღარებიანი აგურები, ხელადები, ჭინჭილები, კათხები, ორყურა ქილები, ჯამები. ჭურჭელი დამზადებულია კარგად განლექილი თიხისაგან და ღია მოყავისფროდაა გამომწვარი. არქეოლოგიური მასალა ადრეული და განვითარებული შუა საუკუნეებისაა.

ქ. ფოთის სამხრეთ-აღმოსავლეთ ნაწილში, პალიასტომის ტბასთან, ქალაქის შემოსავლელი გზის, მდ. კაპარჭინაზე ახალი ხიდის მშენებლობის ადგილზე აღმოჩნდა ადრეული შუა საუკუნეების კერამიკის ფრაგმენტები (ქვევრის წვეტიანი ძირები, ჯამები, წელშეზნეპილი ამფორის ნატეხები).

პალიასტომის ტბის სამხრეთ ნაწილში, ადგილ „ნაეკლესიარზე“, წყალში, 2 მ-მდე სიღრმეზე, რიყის ქვებით და კირხსნარით ნაგები კედლის ნაშთები აღმოჩნდა. კედელი სამხრეთიდან ჩრდილოეთისაკენ არის მიმართული და დაახლ. 20 მ-ზეა შემორჩენილი. მისი სიგანე 1 მ-ია. კედელთან შუა საუკუნეების უსახო კერამიკის რამდენიმე ნატეხი აღმოჩნდა. პალიასტომის სამხრეთ-აღმოსავლეთ შენაკადის თხორინას შესართავთან ნაპოვნია საშუალო ზომის მთლიანი გოფირებული ამფორა. ადრეული შუა საუკუნეების ამფორების ნატეხები ნაპოვნია აგრეთვე მდ. ფიჩორის პალიასტომთან შერთვის მონაკვეთშიც. ადრეული შუა საუკუნეების კერამიკა აღმოჩნდა ქ. ფოთის დღევანდელი აეროდრომის ტერიტორიაზე, ადგილ „ნაჯიხურში“ (დიუბუა დე მონპერეს მიკვლეული). კერძოდ: ურთიერთგადამკვეთღარებიანი აგურები, გოფირებული კერამიკის ნატეხები. „ნაჯიხურიდან“ სამხრეთ-დასავლეთით მდ. შავის პალიასტომთან შესართავთან აგრეთვე აღმოჩნდა ადრეული შუა საუკუნეების კერამიკის ფრაგმენტები (ქვევრი, გოფირებული ამფორის ნატეხები და სხვ.).

ქ. ფოთის სამხრეთ-დასავლეთ მხარეს, პალიასტომის ტბაში და ნაპირებზე აღმოჩნდა III-VIII სს-ის ნამოსახლარის ნაშთები - ადგილი „ნატეხები“. აქ არქეოლოგიური ნაშთები ტბაში დაახლ. 900 კვ/მ-ზე, ხოლო ნაპირზე 500 კვ/მზე ვრცელდება. ტბის ფსკერი აქ ქვიშიანი და თიხიან-ტორფიანია. სამოსახლოზე სამშენებლო კერამიკა წარმოდგენილია ბრტყელი, გვერდებაკეცილი (გადანაკეცი 3,5 სმ, სისქე 2 სმ-მდე) კრამიტითა და აგურით (30X25X4 სმ; არის აგრეთვე ურთიერთ-გადამკვეთღარებიანი 25X25 სმ აგურიც). აქვე აღმოჩნდა იპორტული კრამიტის ნიმუშებიც. ნამოსახლარზე ხის ძელებისა და დამწვარი თიხის (ბათქაშის) ნაშთები აღმოჩნდა. ჭურჭლის უმეტეს ნაწილს შეადგენს ადგილობრივი წარმოების კერამიკული ტარა - ამფორები.

ადგილობრივი წარმოების კერამიკასთან ერთად, დაფიქსირებულია იმპორტული წარმოების (სინოპური და სამოსური ამფორები და ამფორისკი და წითელლაკიანი ჯამის ნატეხები) კერამიკაც. კერამიკასთან ერთად გამოვლენილია მინის ნაწარმიც (მინის ფეხიანი სასმისებისა და ლამპრების ნატეხები).

„ნატეხების“ ნამოსახლარის თარიღი III-VIII სს-ით უნდა განისაზღვროს. „ნატეხების“ არქეოლოგიური მასალა სიახლოვეს იჩენს გუდავის, ნოქალაქევის, ოჩამჩირის, მთისძირის, ვაშნარისა და დასავლეთ საქართველოს სხვა თანადროულ არქეოლოგიურ ძეგლებთან.

„ნატეხების“ არქეოლოგიურ მასალა ინახება გიორგი ჩიტაიას სახელობის ფოთის კოლხური კულტურის ისტორიის მუზეუმში.

დღესდღეობით ქ. ფოთის ცენტრში შემორჩენილია მხოლოდ XVI ს-ის თლილი ქვით ნაგები ოთხკუთხა კოშკი, რომელსაც (პირობითად ნიკოლაძის კოშკს ეძახიან) ციხესიმაგრის ნაშთად მიიჩნევენ. დანარჩენი ციხესიმაგრის ქვები კი გამოყენებული იყო საზღვაო პორტის მშენებლობისას.

ფოთ-ფასისტან დაკავშირებული რამდენიმე ეპიგრაფიკული ძეგლია შემორჩენილი: ბერძნულწარწერიანი ვერცხლის ფიალა, რომელიც აღმოჩნდა ყუბანში, ზუბოვის ყორღანში (ინახება სანქტ-პეტერბურგის „ერმიტაჟში“). ფიალის დმ 21 სმ-ია; ფსკერი ამობურცულია; შემკულია ხაზოვანი და წერტილოვანი ორნამენტით; გამოსახულია გველი და ირმის თავები; პირზე აქვს ერთსტრიქონიანი წარწერა - „აპოლონ წინამძღოლისა ვარ, რომელიც ფასისტანა“. შესრულებულია ბერძნული ენის იონიურ დიალექტზე, პალეოგრაფიულად ძვ. წ. V-IV სს-ით თარიღდება.

სოფ. ციხისძირის ნაციხარზე აღმოჩნდა აგური (ფილა) ლათინურწარწერიანი დამლით - VEXFA“, „vex[ilatio] fa[siana]“ („ვექსილაციო ფასიანა“). არტეფაქტი ინახება სიმონ ჯანაშიას სახელობის საქართველოს ეროვნულ მუზეუმში. მას ქ. ფასისტანში II ს-ში მდგარი სამხედრო ნაწილის სახელოსნოში დამზადებულად მიიჩნევენ.

პალიასტომის ტბის მიდამოებიდან უნდა იყოს ქართულ (მხედრულ) წარწერიანი XVII ს-ის ბარძიმი, რომელიც ამჟამად ნიკო ბერძენიშვილის სახელობის ქუთაისის სახელმწიფო ისტორიულ მუზეუმში ინახება: „ქ. ჩვენ ცვა ფარვანთა მონდობილმან თქვენმან ხელმწიფემა დადიანმა პატრონმა ლევან თქვენ ქუთათისა და პალიასტომისა ღვთისა მშობელსა შამოგწირეთ ბარძიმი ესე მას ჟამსა ოდეს შევებენით მეფესა ბაღდადსა ქ. გაგვემარჯვა მაშინ ომში და ...“.

პალიასტომის ტბის ნაპირზე ნაპოვნია 2 ბრტყელი ოვალური ქვა, რომლებზეც ბერძნული წარწერებია (ინახება გიორგი ჩიტაიას სახელობის ფოთის კოლხური კულტურის ისტორიის მუზეუმში), შუაში ამოკვეთილია ჯვარი, ქვემოთ ბერძნული წარწერა „კონსტანტინე“, „ელენე“ - გამოსახულია კაცი პროფილში. ირგვლივ ბერძნული წარწერაა; თარგმანი - „ანტიოქიელთა მეფის ნათელი, ნიკიფორე...“. ქვები გაკეთებულია XIX (?) ს-ში.

სამეცნიერო წრეებში, კარგადაა ცნობილი, რომ ქ. ფოთის ზღვისპირა ზოლი გაშენებულია ახალზღვური ტრანსგესიის შედეგად წარმოქმნილ კვიშაზვინულებზე, ე.წ. დიუნებზე. არქეოლოგების ვარაუდით, თუ კი ამ ტერიტორიაზე არსებობდა პრეისტორიული ცხოვრების კვალი, ის წაშლილი იქნება თანამედროვე დასახლებებით.

თუმცა არის გამონაკლისი შემთხვევებიც: 1. ქალაქ ფოთის აღმოსავლეთ ნაწილში, აეროპორტის ტერიტორიაზე აღმოჩენილია რომაულ-ბიზანტიური (III-VI სს.) პერიოდის კერამიკა და ძვ.წ. IV-III სს. ბერძნული კერამიკა (ამფორიისა და სხვა სახის ჭურჭლების ფრაგმენტები); 2. ასევე აღმოსავლეთ ნაწილში, იმერეთის (ყოფილი პირველი მაისის ქ.) და რაჭის ქუჩების მიდამოებში დადასტურებულია ელინისტური (ძვ.წ. IV-III სს.) პერიოდის კერამიკული ჭურჭლების ფრაგმენტები; 3. ქ. ფოთში იმერეთის (ყოფილი პირველი მაისის ქ.)

და კავკასიის ქუჩების გადაკვეთაზე გეოლოგიური ბურღვის შედეგად 6 მ-მდე სიღრმეზე აღმოჩნდა სინოპურის მსგავსი ძვ. წ. II-I სს-ის კერამიკის ნაშთები.

ტექნიკურ მეცნიერებათა დოქტორის, გეოლოგ გ. მაისურაძის კვლევის მიხედვით, დაახლოებით 3000 წლის წინ, „ვანაგორიული რეგრესიის“ დროს ზღვის დონემ დაიწია 6-8 მეტრით. ხოლო შემდეგ, დაახლოებით I საუკუნიდან დაიწყო ზღვის დონის აწევა და ნულოვან დონეზე 2 მეტრით მაღლა აიწია, რის გამოც ქალაქები მოექცნენ წყლის ქვეშ. ამ პროცესს „ნიმფეურ ტრანსგრესიას“ უწოდებენ. დათბობის პერიოდი (გლობალური) ამჟამადც მიმდინარეობს.

გეოლოგიური ჭაბურღილები, რომლებიც დადგმულია ფოთის რაიონში, აჩვენებს, რომ 4 მეტრი სიღრმიდან ქვემოთ, 15-25 მეტრის ინტერვალში (თითქმის 200 მეტრ სიღრმემდე), ზღვიურ ნალექთან ერთად მორიგეობენ ტორფის შრეები, რაც მეტყველებს იმაზე, რომ მთელი მეოთხეული პერიოდის განმავლობაში, ჰოლოცენის ჩათვლით, ეს ტერიტორია განიცდის სტაბილურ დამირვას, რაც გამოთვლილია. ეს არის წელიწადში 6-9 მილიმეტრი. გამოდის, რომ 1000 წელიწადში 6 მეტრით, ანუ ქრისტეშობის პირველი საუკუნიდან დღემდე, 2000 წლის მანძილზე ის ჩამირული უნდა იყოს 10-12 მეტრით. შესაბამისად, მეცნიერთა მტკიცებით, ამიტომაც გვაქვს ტორფის შრეები სიღრმეებში.

5. დასკვნა

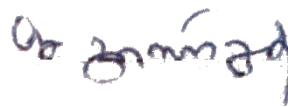
დასკვნის სახით აღვნიშნავთ, რომ მთელს საპროექტო ტერიტორიაზე დაზვერვის შედეგად არსად ფიქსირდება კულტურული მემკვიდრეობის ობიექტი ან/და არტეფაქტი. თუმცა, გამომდინარე იქედან, რომ საპროექტო ტერიტორიის სიახლოვეს, გამოვლენილი, აღწერილი და შესწავლილია კულტურული მემკვიდრეობის მრავალი ძეგლი და ობიექტი, მიწის სამუშაოების პროცესში აუცილებელ პირობად მიგვაჩნია არქეოლოგის ზედამხედველობა.

დაგეგმილი (განსახორციელებელი) სამუშაოების დროს, მოსალოდნელია არქეოლოგიური ობიექტ(ებ)ის ან/და არტეფაქტ(ებ)ის აღმოჩენა. შესაბამისად, მათი დაზიანებისგან ან/და განადგურებისგან თავის არიდების მიზნით, აუცილებლობად მიგვაჩნია, ზემოხსენებული მოთხოვნების გათვალისწინება.

აქვე აღსანიშნავია, რომ მიწის სამუშაოების მიმდინარეობის დროს, კულტურული მემკვიდრეობის გამოვლენის შემთხვევაში, „კულტურული მემკვიდრეობის შესახებ“ საქართველოს კანონის მე-10 მუხლის თანახმად, დაუყოვნებლივ უნდა შეწყდეს სამუშაოები და ამის შესახებ ეცნობოს საქართველოს განათლების, მეცნიერების, კულტურისა და სპორტის სამინისტროს (მოცემულ ეტაპზე - საქართველოს კულტურული მემკვიდრეობის დაცვის ეროვნულ სააგენტოს).

არქეოლოგი:

ზურაბ გიორგაძე
თბილისი, 2020 წელი



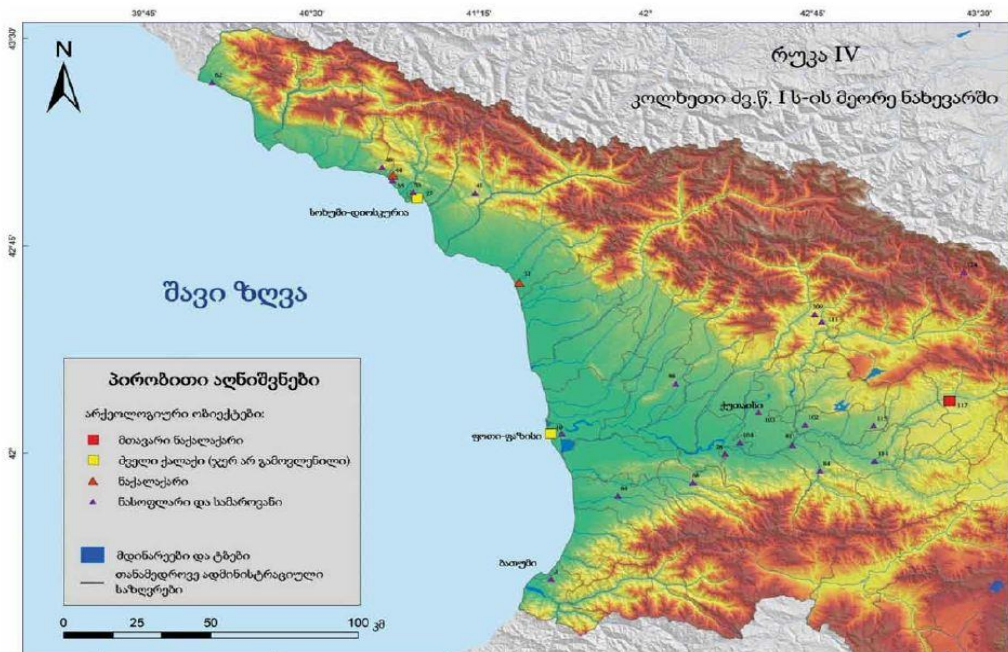
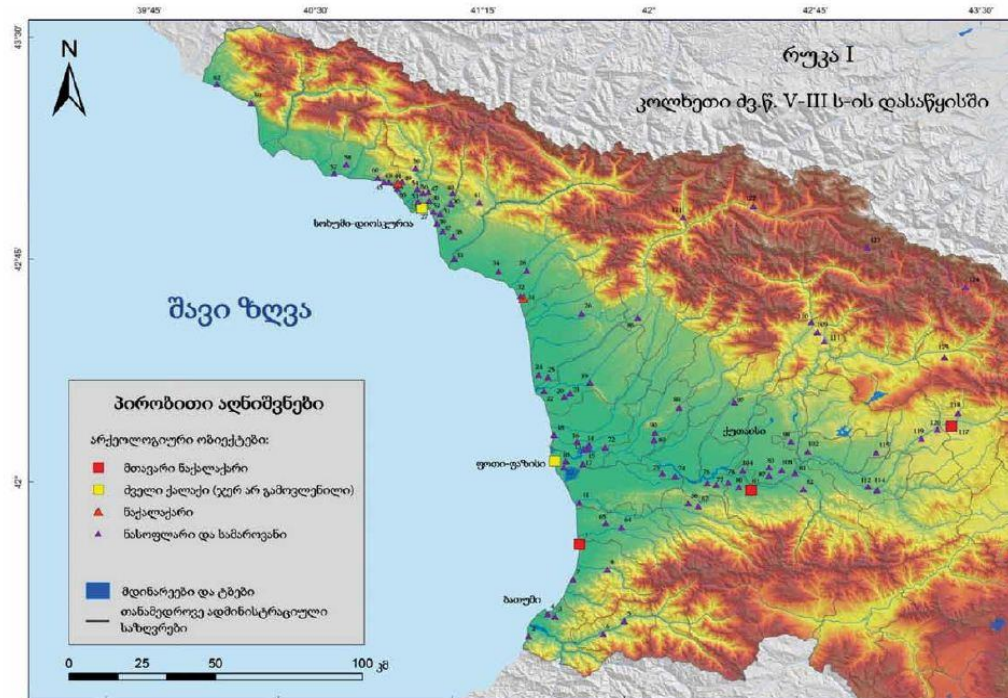
6. გამოყენებული ლიტერატურა

1. ახვლედიანი დ., ელაშვილი მ., კირკიტაძე გ., ხარაბაძე ს., ასათიანი გ., „მასალები ძვ.წ. V-I საუკუნეების კოლხეთის არქეოლოგიური რუკისათვის /ნამოსახლარები, სამაროვნები“, ილიას სახელმწიფო უნივერსიტეტი, თბ., 2017;
2. ბატონიშვილი ვახუშტი, „საქართველოს გეოგრაფია“, დაიბეჭდა ვახუშტი ბატონიშვილის ხელნაწერ დედნით. რედაქცია მ.გ. ჯანაშვილის. გამოცემა ჟურნალ „მოგზაურისა“. თფ., მსწრაფლ-მბეჭდავი სტამბა ა. ქუთათელაძისა, ნიკ. ქ., N21, 1904;
3. ბერძნიშვილი მ., „ქალაქ ფაზისის ისტორიისათვის“, საქართველოს მეცნიერებათა აკადემია, ივანე ჯავახიშვილის სახელობის ისტორიის, არქეოლოგიისა და ეთნოგრაფიის ინსტიტუტი, თბ., „მეცნიერება“, 1969;
4. ბერძნიშვილი მ., „ქ. ფაზისის ლოკალიზაციისათვის“, თსუ შრომები, ტ. XXIII, 1941
5. ბრაგვაძე ზ., „რამდენიმე შენიშვნა ძველი კოლხეთის ჰიდრონიმების შესახებ“, აკადემიკოს შალვა ამირანაშვილის სახელობის საქართველოს ხელოვნების მუზეუმის ნარკვევები, IX, თბ., 2004;
6. გამყრელიძე გ., „კოლხეთი კულტურულ-ისტორიული ნარკვევები“, ივანე ჯავახიშვილის სახელობის თბილისის სახელმწიფო უნივერსიტეტი, კლასიკური ფილოლოგიის, ბიზანტიკისტიკისა და ნეოგრეცისტიკის ინსტიტუტი, გამომცემლობა „ლოგოსი“, თბ., 2002;
7. გამყრელიძე გ., „ფოთი-ფასისის ტოპოარქეოლოგიისათვის“, საქართველოს მეცნიერებათა აკადემიის არქეოლოგიური კვლევის ცენტრის გამოცემა, თბ., 1998;
8. გამყრელიძე გ., „ქ. ფასისის ადგილმდებარეობის და დეფინიციის საკითხისათვის“, საქართველოს მეცნიერებათა აკადემიის არქეოლოგიური კვლევის ცენტრის კრებული „ძიებანი“, 10, თბ., 2003;
9. გამყრელიძე გ., „წყალქვეშა არქეოლოგიური ექსპედიციის კვლევა-ძიება ქ. ფოთის მიდამოებში“, საქართველოს მეცნიერებათა აკადემიის „მაცნე“, სერია, 2, თბ., 1987;
10. გრიგოლია გ., ფხაკაძე გ., ბარამიძე მ., ლორთქიფანიძე გ., „დასავლეთ საქართველოს სამიუზო-არქეოლოგიური ექსპედიციის 1966 წლის მუშაოების შედეგები“, მსკა, ტ. V, 1973;
11. ინაძე მ., „აღმოსავლეთ შავიზღვისპირეთის ბერძნული კოლონიზაცია“, თბ., 1982
12. ლორთქიფანიძე ო., მიქელაძე თ., „ფასისის ისტორიულ-არქეოლოგიური შესწავლის პრობლემა, ქ. ფასისის ლოკალიზაციის პრობლემისადმი მიძრვნილი სესიის მოხსენებები“, თბ., 1973;
13. მიქელაძე თ., „არქეოლოგიური კვლევა-ძიება რიონის ქვემო წელზე (მასალები ძველი ფასისის ისტორიისათვის)“, კოლხეთის არქეოლოგიური ექსპედიციის შრომები, I, საქართველოს სსრ მეცნიერებათა აკადემია, ივანე ჯავახიშვილის სახელობის ისტორიის, არქეოლოგიისა და ეთნოგრაფიის ინსტიტუტი, თბ., „მეცნიერება“, 1978;

14. მიქელაძე თ., „ფოთის არქეოლოგიური ექსპედიციის 1964 წელს ჩატარებულ სამუშაოთა შესახებ, 1964 წ. არქეოლოგიური კვლევა-ძიებისადმი მიძღვნილი მოკლე ანგარიშები, თბ., 1965;
15. მიქელაძე თ., „ძიებანი კოლხეთისა და სამხრეთ-აღმოსავლეთი სავიზღვისპირეთის უძველესი მოსახლეობის ისტორიიდან (ძვ.წ. II-I ათასწლეულები)“, საქართველოს სსრ მეცნიერებათა აკადემია, ივანე ჯავახიშვილის სახელობის ისტორიის, არქეოლოგიისა და ეთნოგრაფიის ინსტიტუტი, თბ., „მეცნიერება“, 1974;
16. პაპუაშვილი რ., ჯანელიძე, „გეოგრაფიულ-არქეოლოგიური ფაქტების ინტერპრეტაცია ქ. ფაზისის მდებარეობასთან დაკავშირებით“, ჟურნალი „მეცნიერება და ტექნოლოგიები“, N1-3, თბ., 2014;
17. პაპუაშვილი რ., „შავი ზღვის პალეორეჟიმი და მისი გავლენა კოლხეთის დაბლობის დასახლებებზე (ძვ. წ. III-I ათასწლეულებში)“, თბ., „მწიგნობარი“, 2014.
18. „ქართლის ცხოვრება“, ვახუშტი ბატონიშვილი, საქართველოს სამეფოს აღწერა, ნაწილი პირველი, საეკლესიო გამომცემლობა „ახალი ივერონი“, თბ., 2012;
19. „ქართლის ცხოვრების ტოპოარქეოლოგიური ლექსიკონი“, გ. გამყრელიძე, დ. მინდორაშვილი, ზ. ბრაგვაძე, მ. კვაჭაძე და სხვ., საქართველოს ეროვნული მუზეუმი, არქეოლოგიის ცენტრი. პირველი გამოცემა; თბ., „ბაკურ სულაკაურის გამომცემლობა“, 2013;
20. ყაუხჩიშვილი თ., „ბერძენი მწერლების ცნობები საქართველოს შესახებ“, I, თბ., 1967ა;
21. ყაუხჩიშვილი თ., „ბერძენი მწერლების ცნობები საქართველოს შესახებ“, II, თბ., 1969ა;
22. ყაუხჩიშვილი თ., „საქართველოს ისტორიის ძველი ბერძნული წყაროები“, თბ., 1976;
23. შპაიდელი მ., „კავკასიის საზღვარი II ს. გარნიზონების აფსაროსში, პეტრასა და ფასისში“, „მაცნე“, სერია, N1, 1985;
24. ხოშტარია ნ., „პალიასტომის ტბის ისტორიისათვის“, ჟურნალი „მეცნიერება და ტექნიკა“, N9, 1953;
25. ვებ-გვერდი: <http://www.histowns.ge>
26. Dubois de Montpereux, “Voyage autour du Caucase”, paris, 1839
27. Kacharava D., “The town of Phasis as described in Graeco-Roman and Byzantine sources”, თბ., 1991
28. Licheli V., „Geoarchaeology of Phasis (Georgia)“, Méditerranée, 126-2016
29. Дундуа Г., „Нумизматика античной Грузии“, Тб., 1987
30. Ельницкий Л., „Из исторической географии древней Колхиды“, ВДИ, N2, 1938
31. Куфтин Б., „Материалы к археологии Колхиды“, Тб., 1950
32. Лордкипанидзе О., „Божество города Фасиса“, ВДИ, 1997
33. Федоров П., „Плеистоцен Понто-Каспия“, 1978
34. Церетели Д., „Плеистоцен Грузии“, 1966

7. ფოტომასალა

სურ. NN1-2. კოლხეთი ძვ.წ. V-III სს. /ზემოთ/ და ძვ.წ. I ს-ის II ნახევარში /ქვემოთ/ (დ. ახვლედიანის და ავტორთა ჯგუფის მიხედვით)



სურ. N3. საქართველოს რუკა ძვ.წ. II-ახ.წ. III სს
(წითელი ისრით აღნიშნულია ქ. ფაზისი)



სურ. N4. კოლხეთის სამეფო მნიშვნელოვანი ცენტრების მითითებით
(წითელი ხაზით აღნიშნულია ქ. ფაზისი)



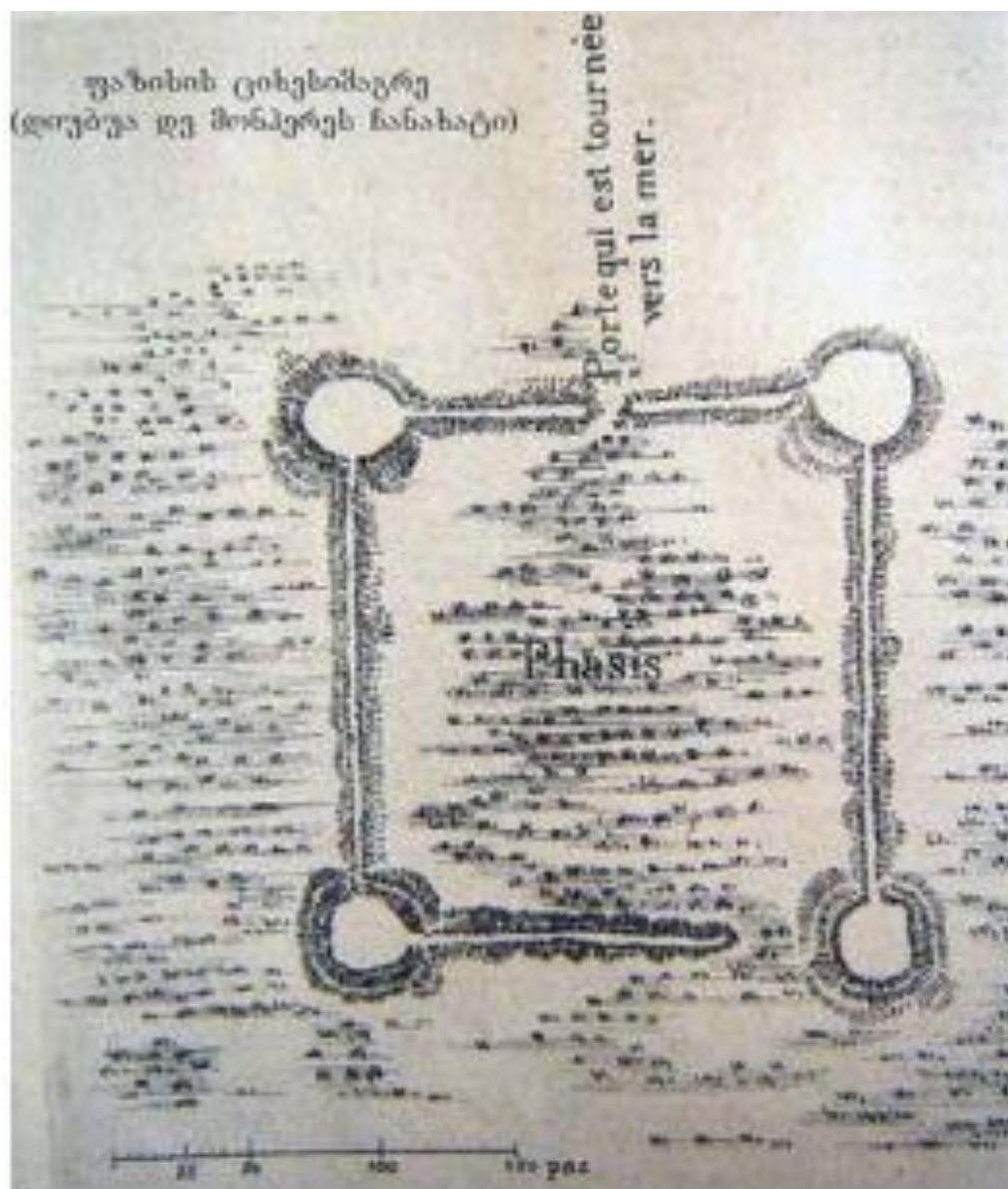
სურ. N5. აბრაჰამ ორტელიუსის (XVI ს.) მსოფლიო რუკის ფრაგმენტი (წითელი ხაზით აღნიშნულია ქ. ფაზისი)



სურ. N6. კოლხეთის, იბერიის, ალბანეთის და მეზობელ ქვეყანათა რუკა, შედგენილი 1770 წელს (წითელი ხაზით აღნიშნულია ქ. ფაზისი)



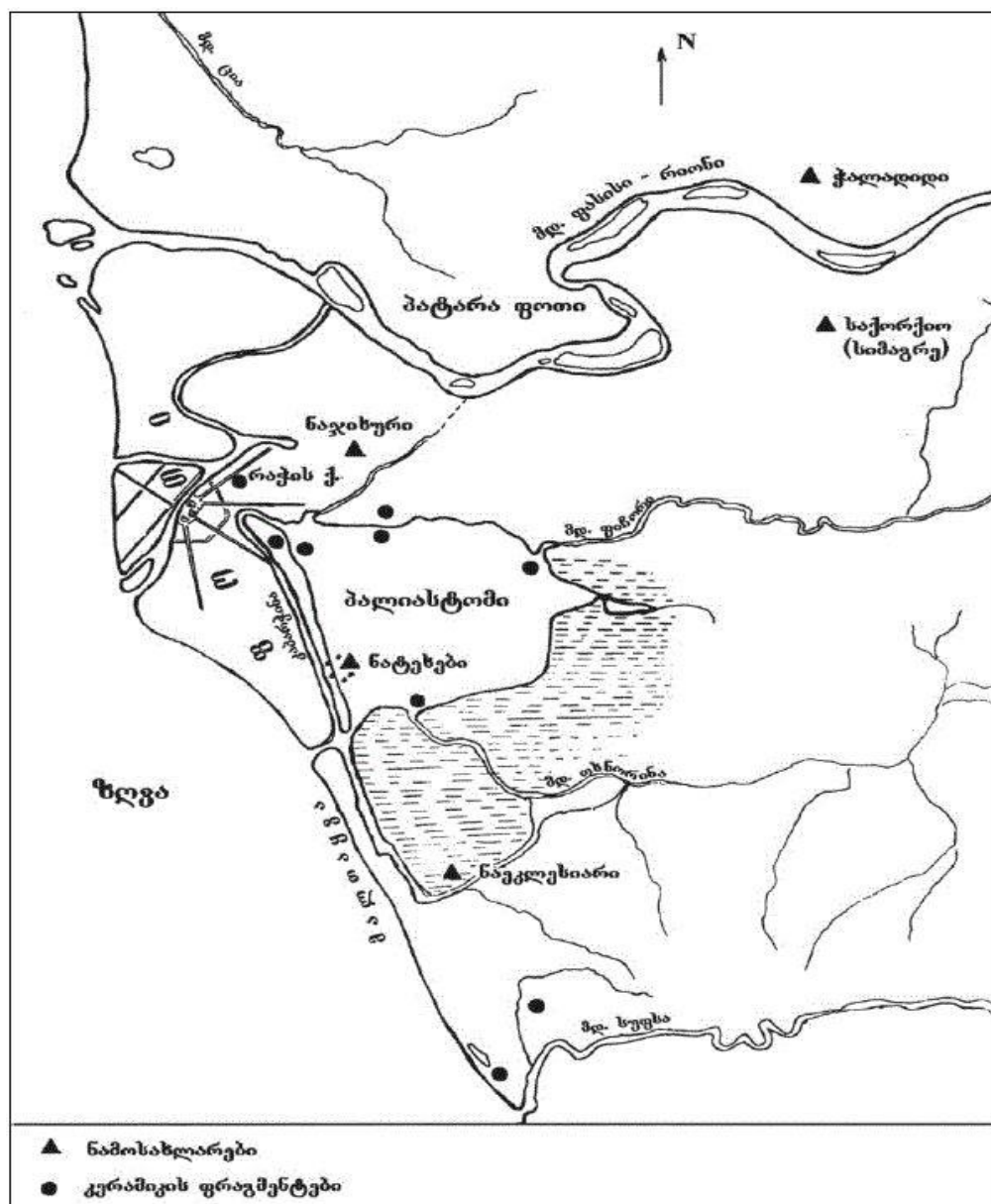
სურ. N7. ფაზისის ციხესიმაგრე დიუბუა დე მონპერეს მიხედვით (1830-იანი წლები)



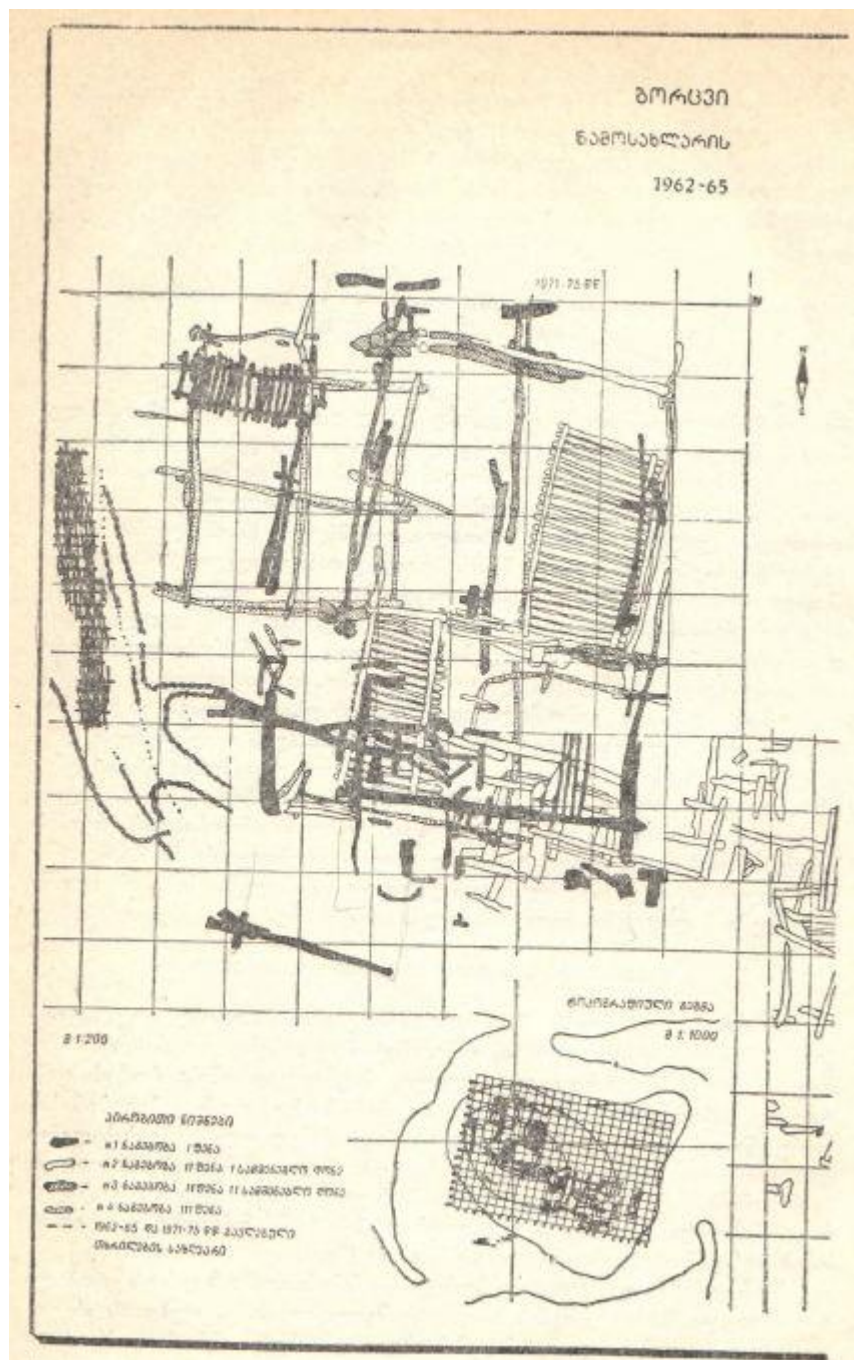
სურ. N8. ანტიკურ ქალაქ ფაზისის მდებარეობის 12 განსხვავებული ვარიანტი ავტორთა მითითებით (გ. გამყრელიძის მიხედვით)



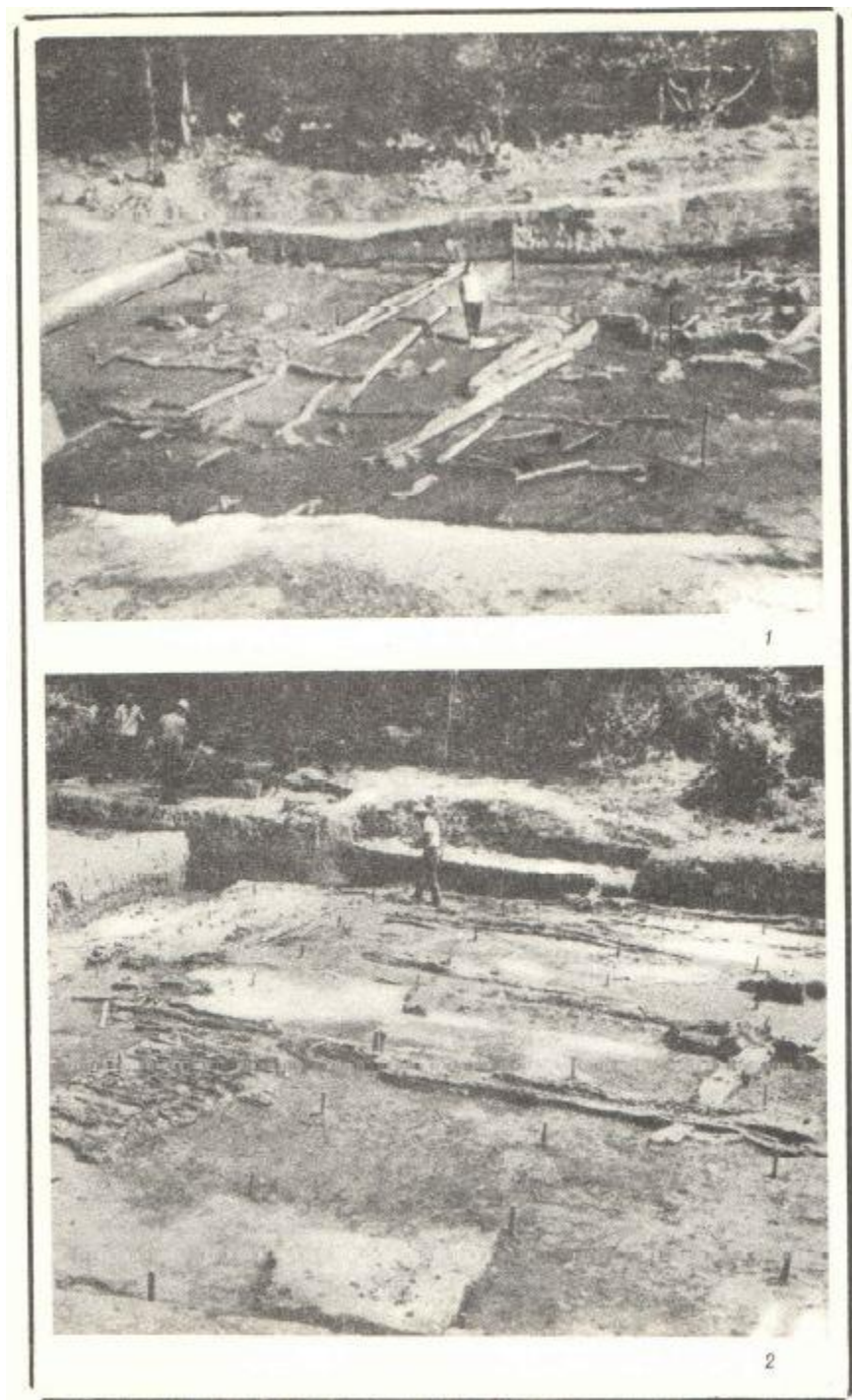
სურ. N9. რიგი არქეოლოგიური ობიექტები, დაფიქსირებული ქ. ფოთის ტერიტორიაზე და მის მიმდებარედ (გ. გამყრელიძის მიხედვით)



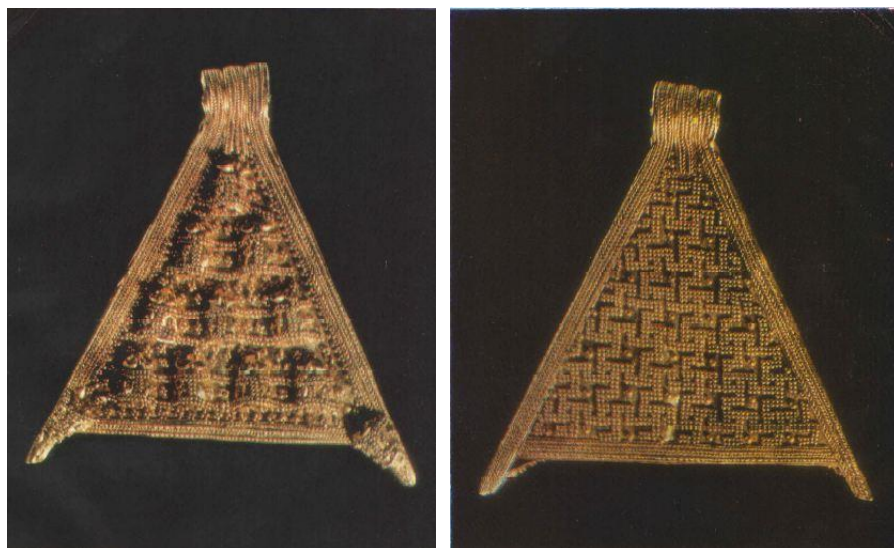
სურ. N10. ბორცვი-ნამოსახლარი „ზურგა“ (თ. მიქელაძის მიხედვით)



სურ. N11. სიმაგრის ნამოსახლარი. I ფენის საერთო ხედი გათხრების დაწყების /ზემოთ/ და
დამთავრებისას /ქვემოთ/ (თ. მიქელაძის მიხედვით)



სურ. NN12-13. ოქროს საკიდი (მარცხნივ წინა და მარჯვნივ - უკანა ხედი), სიმაგრის
ნამოსახლარის II ფენიდან. ძვ.წ. VI ს.



სურ. N14. ბერძნულწარწერიანი (VEXFA) აგური პეტრა-ციხისძირიდან



სურ. NN15-16. ბერძნულწარწერიანი ვერცხლის ფიალა ყუბანიდან (ზემოთ). ფიალის
 ერთსტრიქონიანი წარწერა - „აპოლონ წინამძღოლისა ვარ, რომელიც ფასისშია“ (ქვემოთ). ძვ. წ.
 V-IV სს.



ΑΡΟΛΛΗΝΟΞΗΓΕ ΜΟΝΟΞΕΙΜΙΤΟΜΦΑΣΙ

სურ. N17. საპროექტო ტერიტორია საჯარო რეესტრის მიხედვით (ყვითლად ორთოფოტოზე)



სურ. N18. საპროექტო ტერიტორია (ყვითელი ჭიკარტები და წითელი ხაზები). მწვანედ დაშტრიხულია დაჭაობებული მონაკვეთები. რომაული ციფრებით - გეოლოგიური შურფების გავრცელების არეალი



სურ. NN.19-62. საპროექტო ტერიტორიაზე არსებული სიტუაცია























სურ. NN63-80. საპროექტო ტერიტორიაზე გეოლოგიების მიერ გაჭრილი შურფები







